



Karlovarské pramínky

2. Mateřská škola Karlovy Vary,
Krušnohorská 16, příspěvková organizace

Motto:

Nemůžeme moudrost stále jenom sbírat, musíme ji také uplatňovat.

Marcus Tullius Cicero

OBSAH

- 1) Identifikační údaje
- 2) Charakteristika 2. MŠ Karlovy Vary
- 3) Školní vzdělávací programy 2. MŠ Karlovy Vary
- 4) Názvy dílčích školních vzdělávacích programů
- 5) Hlavní principy
- 6) Předškolní vzdělávání v systému vzdělávání
- 7) Úkoly předškolního vzdělávání
- 8) Specifika předškolního vzdělávání, metody a formy práce
- 9) Cíle předškolního vzdělávání, rámcové cíle, klíčové kompetence, vzdělávací obsah
- 10) Podmínky vzdělávání
- 11) Organizace vzdělávání
- 12) Obsah vzdělávání
- 13) Řízení školy
- 14) Personální a pedagogické zajištění
- 15) Spoluúčast rodičů
- 16) Vzdělávání dětí se speciálními vzdělávacími potřebami
- 17) Další vzdělávání pedagogických pracovníků
- 18) Prezentace školy na veřejnosti

1) IDENTIFIKAČNÍ ÚDAJE ŠKOLY

Zřizovatel:	Statutární město Karlovy Vary
Název školy:	2. Mateřská škola Karlovy Vary, Krušnohorská 16 příspěvková organizace
Adresa:	Krušnohorská 740/16, 360 10 Karlovy Vary
IČ:	712 370 11
DIČ:	CZ 712 370 11
Ředitelka školy:	Lenka Fischbachová
Kontaktní údaje:	774 484 953, reditelka@2mskv.cz
Sekretariát:	Bc. Jana Růžičková
Kontaktní údaje:	602 339 500, sekretariat@2mskv.cz
Mzdová, ekonomická agenda:	Andrea Čmejlová
Kontaktní údaje:	777 120 257, andrea.cmejlova@2mskv.cz
Web:	www.2mskv.cz

PRACOVISŤE 2. MŠ KARLOVY VARY – MÍSTA POSKYTOVANÉHO VZDĚLÁVÁNÍ

MŠ KRUŠNOHORSKÁ	Krušnohorská 16	Vladimíra Černá
MŠ SEDLEC	Sedlec 5	Lenka Hrušková
MŠ VILOVÁ	Vilová 1	Lenka Levinská
MŠ KPT. JAROŠE	Kpt. Jaroše 6	Mgr. Martina Pyszková
MŠ TRUHLÁŘSKÁ	Truhlářská 11	Martina Hurtová
MŠ JAVOROVÁ	Javorová 2 a	Adéla Nosková
MŠ MLÁDEŽNICKÁ	Mládežnická 6	Renáta Záhorská
MŠ FIBICHOVA	Fibichova 5	Gabriela Žaloudíková
MŠ DVOŘÁKOVA	Dvořákova 1	Mgr. Dana Malá

ŠVP PV 2. Mateřské školy Karlovy Vary „[Karlovarské pramínky](#)“ vydala ředitelka
2. MŠ Karlovy Vary, bc. Zdeňka Bečvářová

Projednán na poradě: 24.8.2021 Č.j.: 2 MŠ – 97/21

Aktualizováno 20.11.2022 Lenka Fischbachová, ředitelka 2. MŠ Karlovy Vary

Aktualizace projednána: 14.12.2022

2) CHARAKTERISTIKA 2. MATEŘSKÉ ŠKOLY KARLOVY VARY

Subjekt se skládá z devíti pracovišť – mateřských škol, osmi školních jídelen a jedné výdejny, které jsou sloučeny do jedné organizace pod názvem [2. Mateřská škola Karlovy Vary, Krušnohorská 16, příspěvková organizace](#). Ke sloučení došlo v roce 2005. Ředitelství školy je umístěno v mateřské škole Krušnohorská 16.

CHARAKTERISTIKY PRACOVÍŠŤ 2. MATEŘSKÉ ŠKOLY KARLOVY VARY

MŠ KRUŠNOHORSKÁ	4 třídní	provoz zahájen	6.1.1975
MŠ SEDLEC	2 třídní	provoz zahájen	1.9.1987
MŠ VILOVÁ	3 třídní	provoz zahájen	21.11.1976
MŠ KPT. JAROŠE	4 třídní	provoz zahájen	1963
MŠ TRUHLÁŘSKÁ	4 třídní	provoz zahájen	1.9.1969
MŠ JAVOROVÁ	2 třídní	provoz zahájen	1.8.1954
MŠ MLÁDEŽNICKÁ	7 třídní	provoz zahájen	2.1.1984
MŠ FIBICHOVA	2 třídní	provoz zahájen	1974
MŠ DVOŘÁKOVA	2 třídní	provoz zahájen	1.9.2012

2. Mateřskou školu Karlovy Vary řídí statutární orgán, [ředitelka školy](#).

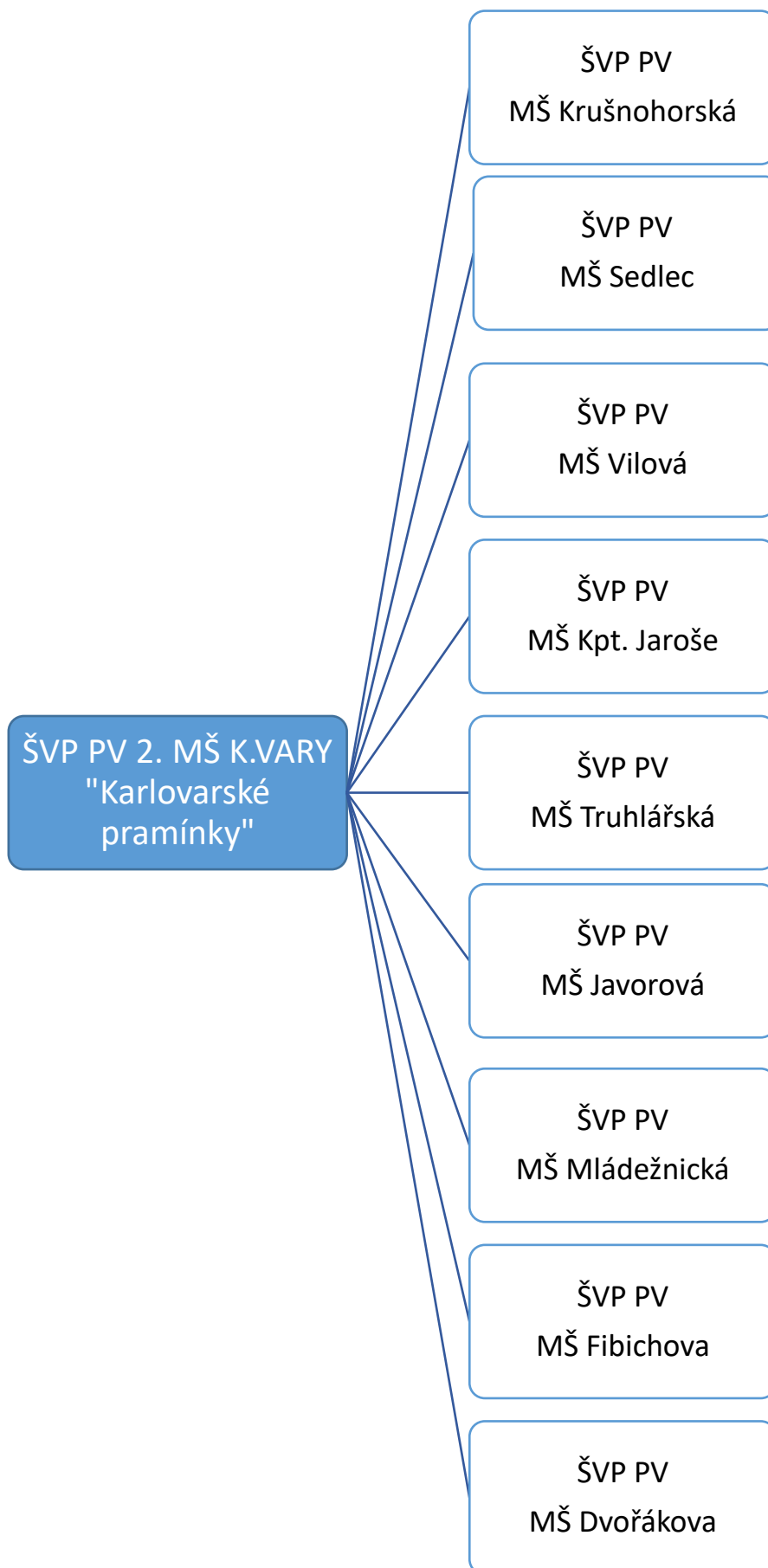
Zástupkyní statutárního orgánu je [statutární zástupkyně](#), kterou jmenuje ředitelka. Statutární zástupkyně je oprávněna po dobu nepřítomnosti ředitelky školy ředitelku v plném rozsahu zastupovat.

Řízením jednotlivých pracovišť jsou ředitelkou pověřeny zástupkyně konkrétního pracoviště. Tyto [zástupkyně ředitelky](#) jsou ředitelkou školy jmenovány.

Školní jídelny a výdejnu řídí [vedoucí školních jídelen](#), které jsou podřízeny zástupkyni ředitelky příslušného pracoviště.

Podrobné charakteristiky jednotlivých pracovišť jsou specifikovány v jejich školních vzdělávacích programech.

3) ŠKOLNÍ VZDĚLÁVACÍ PROGRAMY 2. MŠ KARLOVY VARY



4) NÁZVY DÍLČÍCH ŠKOLNÍCH VZDĚLÁVACÍCH PROGRAMŮ

ŠVP PV 2. MŠ K. Vary	„Karlovarské pramínky“
MŠ KRUŠNOHORSKÁ	„Co nás čeká, nevíme, hrou se všechno učíme...“
MŠ SEDLEC	„Hrajeme si, sportujeme, společně se zasmějeme“
MŠ VILOVÁ	„Čarujeme každý den, nudit se tu nebudem“
MŠ KPT. JAROŠE	„Navlékáme korálky poznání“
MŠ TRUHLÁŘSKÁ	„S barvičkou za poznáním“
MŠ JAVOROVÁ	„Putování se skřítkem Javoříčkem“
MŠ MLÁDEŽNICKÁ	„Kudy vedou cestičky pro kluky a holčičky“
MŠ FIBICHOVA	„Život na Zemi“
NŠ DVOŘÁKOVA	„Na křídlech poznání“

Všechny ŠVP PV 2. Mateřské školy Karlovy Vary vychází ze závazného dokumentu, Rámcového vzdělávacího programu pro předškolní vzdělávání.

Rámcový vzdělávací program pro předškolní vzdělávání stanovuje elementární vzdělanostní základ pro vytváření jednotlivých školních vzdělávacích programů a jejich uskutečňování a vymezuje hlavní požadavky, podmínky a pravidla pro institucionální vzdělávání dětí předškolního věku.

5) HLAVNÍ PRINCIPY

Akceptovat přirozená vývojová specifika dětí předškolního věku.

Umožňovat rozvoj a vzdělávání každého jednotlivce v rozsahu jeho možností a potřeb.

Pokládat základy klíčových kompetencí.

Přinášet kvalitu předškolního vzdělávání z hlediska cílů vzdělávání, podmínek, obsahu i výsledků.

Poskytovat srovnatelnost a pedagogickou účinnost vzdělávacích programů mezi jednotlivými mateřskými školami.

Vytvářet prostor pro rozvoj různých programů a koncepcí – profilaci jednotlivých mateřských škol.

Využívat metod a forem vzdělávání, vnější i vnitřní evaluaci.

6) PŘEDŠKOLNÍ VZDĚLÁVÁNÍ V SYSTÉMU VZDĚLÁVÁNÍ

Poskytování předškolního vzdělávání je podle školského zákona veřejnou službou.

7) ÚKOLY PŘEDŠKOLNÍHO VZDĚLÁVÁNÍ

Doplňovat rodinnou výchovu.

Poskytovat dostatek podnětů pro dítě k jeho aktivnímu rozvoji a učení.

Obohacovat denní program dítěte.

Poskytovat odbornou péči.

Rozvíjet osobnost dítěte, podporovat jeho tělesný rozvoj a zdraví, osobní spokojenost a pohodu, chápat okolní svět, motivovat k dalšímu poznávání a učení, učit se žít ve společnosti ostatních.

Předškolní vzdělávání může plnit i úkol diagnostický.

8) SPECIFIKA PŘEDŠKOLNÍHO VZDĚLÁVÁNÍ, METODY A FORMY PRÁCE

Respektování vývojových specifíků.

Vhodné vzdělávací prostředí.

Působení pedagoga vychází z pedagogické analýzy (pozorování, sledování pokroků apod.).

Vázanost vzdělávání k individuálním potřebám a možnostem jednotlivých dětí včetně potřeb speciálních.

Metody a formy práce

- Prožitkové a kooperační učení
- Přirozený tok dětských myšlenek a spontánních nápadů
- Hra – největší učební aktivita
- Situační učení (praktické ukázky)
- Spontánní sociální učení (přirozená nápodoba)
- Aktivity spontánní, řízené, didakticky zacílená činnost motivovaná pedagogem)
- Princip vzdělávací nabídky (pedagog je průvodcem dítěte za jeho poznáním)

9) CÍLE PŘEDŠKOLNÍHO VZDĚLÁVÁNÍ

- Rámcové cíle
- Klíčové kompetence
- Dílčí cíle
- Dílčí výstupy

RÁMCOVÉ CÍLE

- Rozvíjení dítěte, jeho učení a poznání
- Osvojování základů hodnot
- Získávání osobní samostatnosti a schopnosti

KLÍČOVÉ KOMPETENCE

- Kompetence k učení
- Kompetence k řešení problémů
- Kompetence komunikativní
- Kompetence sociální a personální
- Kompetence činnostní a občanské

VZDĚLÁVACÍ OBSAH

- Dítě a jeho tělo
- Dítě a jeho psychika
- Dítě a ten druhý
- Dítě a společnost
- Dítě a svět

10) PODMÍNKY VZDĚLÁVÁNÍ

Jednotlivá pracoviště – místa poskytovaného vzdělávání mají svůj školní vzdělávací program (přílohy k ŠVP PV „Karlovarské pramínky“), v němž jsou podmínky vzdělávání specifikovány.

11) ORGANIZACE VZDĚLÁVÁNÍ

Organizační zajištění chodu školy je obsaženo ve Školním řádu 2. MŠ K. Vary. Třídy jsou homogenní a heterogenní.

Děti jsou do mateřské školy přijímány v rámci zápisů do mateřských škol, termín řádných zápisů je projednán se zřizovatelem.

Pro přijímání dětí jsou stanovena kritéria.

Děti se speciálními vzdělávacími potřebami jsou přijímány dle školského zákona. Dětem s odkladem povinné školní docházky je poskytována odborná péče učitelek.

Počty dětí třídách jsou stanoveny dle vyhlášky o předškolním vzdělávání, následně dle výjimky schválené Radou města Karlovy Vary.

12) OBSAH VZDĚLÁVÁNÍ

2. MŠ Karlovy Vary má hlavní ŠVP PV „Karlovarské pramínky“ z něhož následně vycházejí dílčí ŠVP PV všech pracovišť – míst poskytovaného vzdělávání.

Každé pracoviště svůj ŠVP PV tvoří dle aktuálních podmínek a profilace školy.

System tvorby ŠVP je jednotný pro všechna místa poskytovaného vzdělávání.

Školní vzdělávací programy jsou východiskem pro tvorbu třídních vzdělávacích programů. Třídní vzdělávací programy jsou metodicky a obsahově stejné pro všechna místa poskytovaného vzdělávání.

Školní vzdělávací programy včetně jejich aktualizací schvalují pedagogické rady.

13) ŘÍZENÍ MATEŘSKÉ ŠKOLY

2. Mateřská škola Karlovy Vary je řízena ředitelkou.

Povinnosti, pravomoci a úkoly zaměstnanců školy jsou vymezeny v pracovních náplních.

Je vytvořen informační systém – přenos na jednotlivá pracoviště formou zápisů.

Ředitelka vypracovává obecně zpracované dokumenty, tyto dokumenty zástupkyně ředitelky s přihlédnutím ke konkrétním podmínkám jejich pracoviště rozpracovávají. Pedagogický sbor zástupkyň ředitelky by měl pracovat jako tým. Výsledky v jednotlivých okruzích jsou zpětně rozpracovány a konzultovány (evaluace, hospitace, diagnostika, dokumentace apod.).

Mateřská škola spolupracuje se zřizovatelem a dalšími subjekty.

14) PERSONÁLNÍ A PEDAGOGICKÉ ZAJIŠTĚNÍ

Podpora profesionalizace pracovního týmu. Jsou vymezena pravidla. Vedení školy usiluje o plnou kvalifikaci všech zaměstnanců. Služby pedagogů se překrývají, cílem je zajištění optimální péče o děti.

15) SPOLUÚČAST ZÁKONNÝCH ZÁSTUPCŮ

Zákonní zástupci dětí mají možnost podílet se aktivně na dění v mateřské škole, např. formou osobní účasti nebo pomoci při organizaci společných aktivit – exkurzí, výletů, zahradní slavnosti, sportovních akcí, soutěží. Mohou rovněž spolupracovat při rozvoji školy – inspirací, aktivním zapojením i sponzorskými dary.

Informační systém vůči veřejnosti je funkční. Mateřská škola pořádá pro zákonné zástupce informativní a třídní schůzky. Veřejnosti je umožněno nahlížet do Školního řádu 2. MŠ Karlovy Vary a do Školních vzdělávacích programů pro předškolní vzdělávání všech pracovišť.

Informace o dětech jsou jejich zákonným zástupcům podávány formou osobních rozhovorů. Mateřská škola při podávání podstatných informací o dětech postupuje s ohledem na soukromí rodiny a vždy v zájmu dítěte.

16) VZDĚLÁVÁNÍ DĚTÍ SE SPECIÁLNÍMI VZDĚLÁVACÍMI POTŘEBAMI

Jedním z hlavních důvodů, které vedou ke společnému vzdělávání všech dětí je uspokojení dětské potřeby vyrůstat v přirozeném prostředí svého bydliště a potřeba navázat přirozené sociální vazby v rámci skupiny vrstevníků. Integrace dítěte se speciálními vzdělávacími potřebami není přínosná pouze pro děti se speciálními vzdělávacími potřebami, ale také výrazně podporuje rozvoj sociálních dovedností a osobnostní rozvoj ostatních dětí.

Vše podstatné pro úspěch vzdělávání dítěte mají v rukou učitelé. Naše škola v rámci dalšího vzdělávání pedagogických pracovníků zajišťuje a podporuje potřebné kurzy a vzdělávání, či zabezpečuje vybavení dostupnými metodickými materiály pro vzdělávání dětí se speciálními vzdělávacími potřebami.

Nedílnou součástí je profesionální postoj ostatních zaměstnanců mateřské školy, který přispívá k atmosféře, aby takové děti byly přijímány stejně jako jiné děti a nedostávaly od okolí negativní zpětnou vazbu.

Dítětem se speciálními vzdělávacími potřebami je takové dítě, které k naplnění svých vzdělávacích možností nebo k uplatnění nebo užívání práv na rovnoprávném základě s ostatními potřebuje poskytnutí podpůrných opatření. Děti se speciálními vzdělávacími potřebami mají právo na bezplatné poskytování podpůrných opatření školou a školským zařízením.

Podmínky vzdělávání dětí s přiznanými podpůrnými opatřeními

Pro úspěšné vzdělávání těchto dětí škola umožní:

- Uplatňování principu diferenciacce a individualizace vzdělávacího procesu při plánování a organizaci činností včetně určování obsahu, forem i metod vzdělávání.
- Realizaci a naplňování všech stanovených podpůrných opatření.
- Osvojení specifických dovedností v úrovni odpovídající individuálním potřebám a možnostem dítěte zaměřených na samostatnost, sebeobsluhu a základní hygienické návyky v úrovni odpovídající věku dítěte a stupni postižení.
- Spolupráci se zákonnými zástupci dítěte, školským poradenským zařízením, v případě potřeby spolupráci s dalšími odborníky.
- Snížení počtu dětí ve třídě v souladu s právními předpisy.
- Přítomnost asistenta pedagoga dle stupně přiznaného podpůrného opatření.
- Při vzdělávání dítěte, které nemůže vnímat řeč sluchem, jako součást podpůrných opatření vzdělávání v komunikačním systému, který odpovídá jeho potřebám a s jehož užíváním má zkušenost.
- Při vzdělávání dítěte, které při komunikaci využívá prostředky alternativní nebo augmentativní komunikace, jako součást podpůrných opatření vzdělávání v komunikačním systému, který odpovídá jeho vzdělávacím potřebám.

System péče o děti s přiznanými podpůrnými opatřeními ve 2.MŠ Karlovy Vary

Pravidla a průběh tvorby, realizace a vyhodnocení plánu pedagogické podpory a individuálního vzdělávacího plánu dětí se speciálními vzdělávacími potřebami:

- Pokud se u dítěte projeví odchylka od běžných výsledků, vypracuje pro něj učitel plán pedagogické podpory, který má písemnou podobu.
- Před jeho zpracováním probíhají rozhovory se zákonnými zástupci dítěte, s dalšími učiteli, ředitelem školy s cílem stanovení např. metod a forem práce s dítětem.
- PLPP učitelé vyhodnocují a upravují dle potřeb dítěte.

- V případě trvajícího odchýlení od běžných výsledků je dítě po dohodě se zákonnými zástupci doporučeno k vyšetření ve školském poradenském zařízení.
- Na základě Doporučení školského poradenského zařízení a žádosti zákonného zástupce dítěte pak učitel vypracovává individuální vzdělávací plán (IVP), který konzultuje se zákonným zástupcem a předkládá ke schválení odbornému pracovišti.
- Tvorba, realizace a vyhodnocování individuálních vzdělávacích plánů je prováděno na základě pokynu ředitele školy a za spolupráce s pedagogy, SPC, popř. jiných odborníků.

Vzdělávání dětí mimořádně nadaných

2. Mateřská škola Karlovy Vary prostřednictvím kvalitní pedagogické diagnostiky a pravidelného vyhodnocování výsledků ve vzdělávání dětí vyhledává mimořádně nadané děti a formou integrovaného vzdělávání a individualizované výuky podporuje rozvoj jejich talentu.

Rozvoj a podpora mimořádných schopností a nadání dítěte je zajišťována:

- Předkládáním vyššího stupně složitosti nabízených činností.
- Využitím vhodných didaktických pomůcek, materiálů.
- Volbou vhodných metod, forem výuky.
- Individuálním přístupem.
- Nabízenými specifickými činnostmi.

Vzdělávání dětí mladších 3 let

Zákon č. 167/2018 Sb., kterým se mění školský zákon stanoví, že předškolní vzdělávání se organizuje pro děti ve věku zpravidla od 3 do 6 let. Dítě mladší 3 let nemá na přijetí do mateřské školy právní nárok.

Podmínky pro vzdělávání

Pro zajištění kvalitních podmínek pro vzdělávání dětí ve věku od 2 do 3 let jsou v mateřské škole zajištěna opatření týkající se vytvoření bezpečnostních, hygienických, prostorových i materiálních podmínek, včetně přizpůsobení organizace vzdělávání.

Věcné podmínky

V oblasti věcných (materiálních) podmínek jsou doplněny stávající hračky, didaktické pomůcky a vybavení vybavením vhodným pro děti ve věku od 2 do 3 let v dané třídě mateřské školy. Prostředí poskytuje dostatečný prostor pro volný pohyb i hru dětí a zároveň bezpečí a klid pro odpočinek v průběhu celého dne, jak je uvedeno v rámcovém vzdělávacím programu pro předškolní vzdělávání.

Hygienické podmínky a bezpečnost

Stávající hygienické předpisy pro vzdělávání dětí ve věku od 2 do 3 let jsou zohledněny (viz vyhláška č. 410/2005 sb., o hygienických požadavcích na prostory a provoz zařízení a provozoven pro výchovu a vzdělávání dětí a mladistvých).

Životospráva

V oblasti životosprávy je denní režim upraven dle potřeb dětí, zejména v souvislosti s individuální potřebou aktivity, odpočinku a spánku jednotlivých dětí.

Personální zajištění

Rozpis přímé pedagogické činnosti pedagogů je stanoven tak, aby bylo možné co největší souběžné působení pedagogů v rámci třídy mateřské školy v organizačně náročnějších částech dne.

Organizace vzdělávání

Z hlediska organizačního zajištění chodu umožňujeme dětem zejména individuálně přizpůsobený adaptační režim, dostatek času na veškeré aktivity včetně převlékání a stravování. V souladu s právními předpisy je snížen počet dětí ve třídě mateřské školy.

Stravování

Školní stravování se řídí stanovenými výživovými normami a rozpětím finančních limitů na nákup potravin (vyhláška č. 107/2005 sb., o školním stravování). Děti mladší 3 let jsou zařazovány do skupiny strávnicků (3–6 let) uvedené v příloze č.1, vyhlášky o školním stravování.

Bezpečnost

Se zajištěním bezpečnosti úzce souvisí výše zmíněné podmínky, jejichž optimální nastavení může eliminovat případná bezpečnostní rizika. Při zvýšení počtu dětí při specifických činnostech, například sportovních činnostech, nebo při pobytu dětí v prostředí náročném na bezpečnost, určí zástupkyně ředitelky na pracovišti mateřské školy k zajištění bezpečnosti dětí dalšího pedagogického pracovníka, ve výjimečných případech jinou zletilou osobu, která je způsobilá k právním úkonům a která je v pracovněprávním vztahu ve 2. MŠ Karlovy Vary.

Obsah vzdělávání

K hlavním principům RVP PV náleží akceptace přirozených vývojových specifik, rozvoj a vzdělávání každého dítěte s ohledem na jeho individuální potřeby a možnosti. Proto je potřeba k dětem v období raného dětství (3 let) přistupovat s velkou odpovědností. Dítě potřebuje své rituály, opakování, pravidelné postupy. A právě mateřská škola poskytuje pravidelný spánek, střídání aktivit a odpočinkových činností, pobyt venku, stálé prostředí a lidi (děti i dospělí). Dítě v mateřské škole objeví mantinely toho, co je dobré, co se nesmí, co si může dovolit a je mu dovoleno a co už ne. Přijímá první pravidla, která musí být jednoduchá, srozumitelná, splnitelná a stálá.

17) DALŠÍ VZDĚLÁVÁNÍ PEDAGOGICKÝCH PRACOVNÍKŮ

Pro efektivní plánování dalšího vzdělávání pedagogických pracovníků vypracovává ředitelka plán DVPP zpravidla na dvouleté období.

2. Mateřská škola ve velké míře využívá plánování akcí tzv. „Na klíč“.

Z nabídky vzdělávacích institucí jsou vybírána témata, která přispívají k prohloubení a zdokonalování pedagogické a řídicí práce.

Účastníci školení předávají své poznatky ze školení ostatním pedagogickým pracovníkům.

18) PREZENTACE 2. MATEŘSKÉ ŠKOLY KARLOVY VARY NA VEŘEJNOSTI

Prezentace činnosti jednotlivých pracovišť v místním tisku (Radniční, Karlovarské listy).

Prezentace na webu www.2mskv.cz.

Účast v soutěžích, na výstavách.

Prezentace mateřské školy směrem k rodičovské veřejnosti.

Prezentace na akcích v rámci oslav, propagace města Karlovy Vary.

Prezentace v rámci spolupráce s městskými organizacemi.

Lenka Fischbachová
ředitelka školy
2. Mateřská škola Karlovy Vary
Krušnohorská 16, příspěvková organizace